



Администрация Пермского муниципального округа Пермского края  
Комитет имущественных отношений

## РАСПОРЯЖЕНИЕ

11.12.2024

№ 4240

### **Об установлении публичного сервитута на часть земельных участков**

В соответствии со ст. 23, гл. V.7 Земельного кодекса Российской Федерации, Федеральным законом от 25.10.2001 № 137-ФЗ «О введении в действие Земельного кодекса Российской Федерации», пп. 3.2.5 п. 3.2 разд. 3 Положения о комитете имущественных отношений администрации Пермского муниципального округа, утвержденного решением Думы Пермского муниципального округа Пермского края от 29.11.2022 № 48, на основании ходатайства публичного акционерного общества «Россети Урал» (ИНН 6671163413, ОГРН 1056604000970) (далее - ПАО «Россети Урал») от 25.11.2024 № 16397:

1. Установить в интересах ПАО «Россети Урал» публичный сервитут общей площадью 2124 кв.м на часть земельных участков:

- с кадастровым номером 59:32:3250001:3259, расположенный по адресу: край Пермский, р-н Пермский, с/пос. Култаевское, п. Протасы;

- с кадастровым номером 59:32:3250001:23086, расположенный по адресу: Пермский край, м.р-н Пермский, с.п. Култаевское, п. Протасы;

- с кадастровым номером 59:32:3250001:23085, расположенный по адресу: Пермский край, Пермский муниципальный район, Култаевское с/п, п. Протасы;

- с кадастровым номером 59:32:3250001:12893, расположенный по адресу: Пермский край, Пермский район, Култаевское с/пос, в 1,92 км северо-западнее д. Косотуриха, участок 4;

- с кадастровым номером 59:32:3250001:12631, расположенный по адресу: Пермский край, Пермский район, Култаевское с/пос., в 2,03 км северо-западнее д. Косотуриха;

- с кадастровым номером 59:32:3250001:12630, расположенный по адресу: Пермский край, Пермский район, Култаевское с/пос., в 2,03 км северо-западнее д. Косотуриха;

- в кадастровом квартале 59:32:3250001.

Цель: Эксплуатации объекта электросетевого хозяйства ВЛ-10 КВ (заход ф. Малиновка на ПС Протасы).

Срок: 49 лет.

2. Утвердить границы публичного сервитута земельного участка, указанного в п. 1 настоящего распоряжения, согласно прилагаемой схеме расположения границ публичного сервитута.

3. Срок, в течение которого использование указанного в п. 1 настоящего распоряжения земельного участка в соответствии с их разрешенным использованием будет невозможно или существенно затруднено в связи с осуществлением сервитута – продолжительность не превышает три месяца для земельных участков, предназначенных для жилищного строительства (в том числе индивидуального жилищного строительства), ведения личного подсобного хозяйства, садоводства, огородничества; не превышает один год - в отношении иных земельных участков.

4. Порядок установления зон с особыми условиями использования территорий и содержание ограничений прав на земельные участки в границах таких зон установлен Постановлением Правительства РФ от 24.02.2009 № 160 «О порядке установления охранных зон объектов электросетевого хозяйства и особых условий использования земельных участков, расположенных в границах таких зон».

5. Плата за публичный сервитут не устанавливается в соответствии с ч. 4 ст. 3.6 Федерального закона от 25.10.2001 года № 137-ФЗ «О введении в действие Земельного кодекса Российской Федерации».

6. Комитету имущественных отношений администрации Пермского муниципального округа в течение 5 рабочих дней со дня подписания настоящего распоряжения:

6.1. направить настоящее распоряжение в Управление Федеральной службы государственной регистрации, кадастра и картографии по Пермскому краю;

6.2. направить настоящее распоряжение в ПАО «Россети Урал»;

6.3. разместить настоящее распоряжение на официальном сайте Пермского муниципального округа в информационно-телекоммуникационной сети «Интернет» ([www.permokrug.ru](http://www.permokrug.ru)).

7. ПАО «Россети Урал» привести земельные участки в состояние пригодное для использования в соответствии с разрешенным использованием в срок не позднее 3 (трех) месяцев после завершения строительства или эксплуатации инженерного сооружения, для размещения которого был установлен публичный сервитут.

8. Настоящее распоряжение вступает в силу со дня его подписания.

9. Контроль исполнения распоряжения возложить на заместителя председателя комитета М.В. Королеву.

Председатель комитета

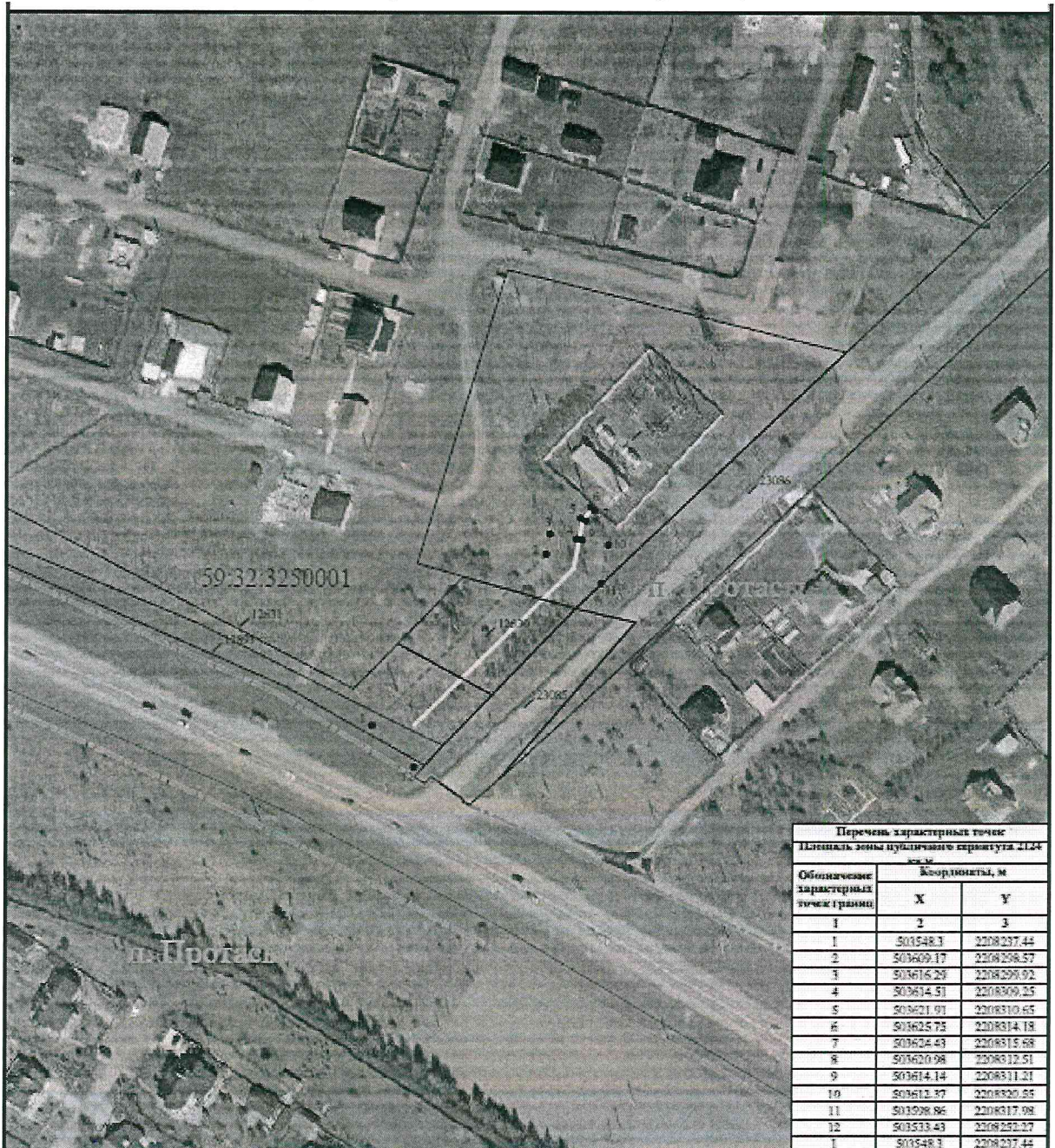


Е.А. Демидова



Приложение № 1  
к распоряжению  
комитета имущественных  
отношений администрации  
Пермского муниципального округа  
от 11.12.2024 № 4240

**СХЕМА РАСПОЛОЖЕНИЯ ГРАНИЦ ПУБЛИЧНОГО СЕРВИТУТА**  
Эксплуатации объекта электросетевого хозяйства ВЛ-10 КВ  
(заход ф. Малиновка на ПС Протасы)



Перечень характерных точек		
Планим. зоны публичного сервитута 4124 кв. м		
Обозначение характерных точек (грани)	Координаты, м	
	X	Y
1	2	3
1	503548.3	2208237.44
2	503609.17	2208298.57
3	503616.29	2208299.92
4	503614.51	2208309.25
5	503621.91	2208310.65
6	503625.75	2208314.18
7	503624.43	2208315.68
8	503620.98	2208312.51
9	503614.14	2208311.21
10	503613.37	2208320.85
11	503598.86	2208317.98
12	503533.43	2208292.27
1	503548.3	2208237.44

Масштаб 1:2000

- УСЛОВНЫЕ ОБОЗНАЧЕНИЯ**
- границы устанавливаемого публичного сервитута
  - ось линии, контур объекта
  - границы муниципального образования, населенных пунктов
  - границы кадастрового квартала
  - границы земельных участков, попадающих в зону публичного сервитута

- 1 - обозначение характерной точки границы устанавливаемого публичного сервитута
- 59:32.0000000 - кадастровый номер земельного участка
- п. Протасы - кадастровый номер квартала
- п. Протасы - наименование муниципального образования, населенного пункта